



COMMUNE DE
GINGINS

La Municipalité

Gingins, le 4 novembre 2024

AU CONSEIL COMMUNAL
DE ET A
1276 GINGINS

PRÉAVIS MUNICIPAL N° 42/2024

Budget 2025

Délégué municipal : M. Anthony Hinder

Monsieur le Président,
Mesdames, Messieurs les Conseillers communaux,

Nous vous remettons le budget de fonctionnement pour l'année 2024 accompagné de ses annexes.

La Municipalité prie le Conseil communal,

- Vu le préavis municipal n° 30 du 4 novembre 2024 ;
- Entendu le rapport de la commission des finances ;
- Considérant que l'objet est régulièrement porté à l'ordre du jour ;

d'adopter **le budget 2025** tel que présenté.

Ainsi décidé en séance de Municipalité le 4 novembre 2024 pour être soumis au Conseil communal le 12 décembre 2024.

Nous vous adressons, Monsieur le Président, Mesdames et Messieurs les Conseillers communaux, nos meilleures salutations.

Au nom de la Municipalité

Le Syndic

Hans Brunner



La Secrétaire

Nathalie Haab

Annexes :

- Préambule, plan des investissements et liste des abréviations
- Budget 2025 de la Bourse communale

PRÉAMBULE

Monsieur le Président,
Mesdames et Messieurs les Conseillers communaux,

La Municipalité a entamé ses réflexions sur le budget 2025 avec les mêmes objectifs que ceux qui prévalaient pour les années précédentes, à savoir :

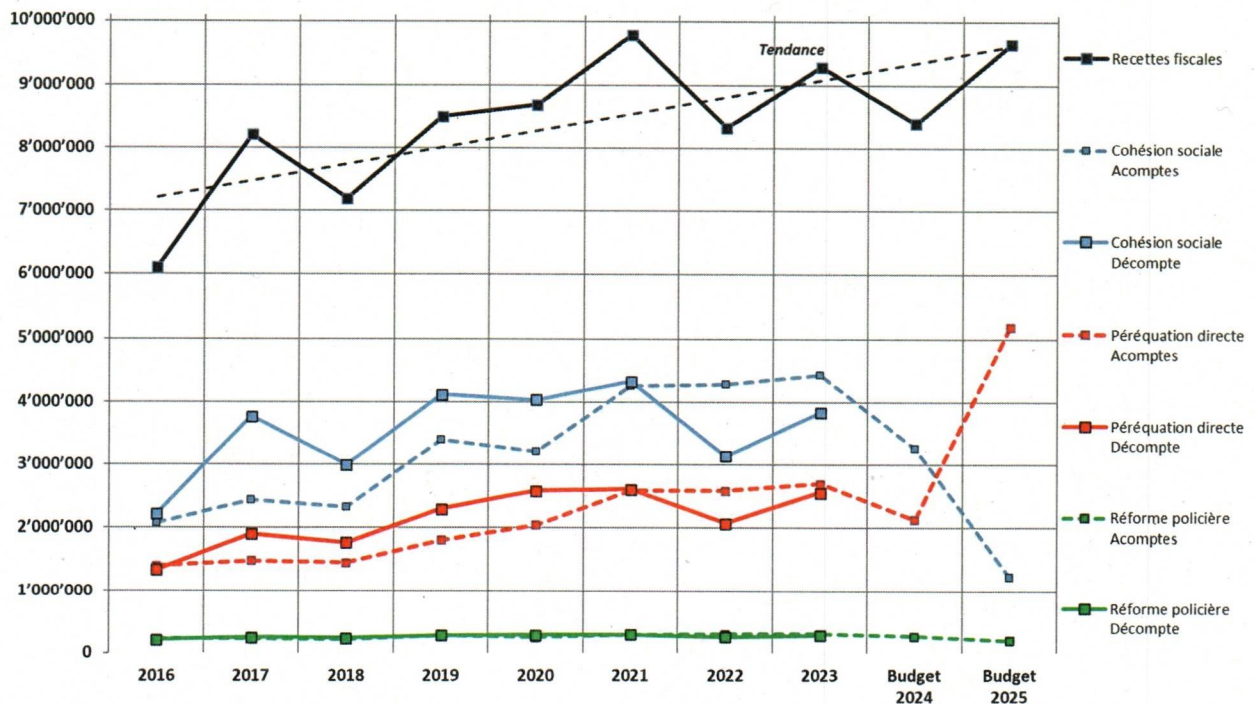
- Équilibre budgétaire
- Maîtrise des charges dont elle a le contrôle
- Amélioration du niveau des recettes.

Avec un **excédent de recettes de CHF 144'000** (contre un excédent de recettes de CHF 38'000 prévu au budget 2024), le premier objectif est plus qu'atteint cette année.

Bien entendu, comme toujours ce ne sont que des prévisions et il existe de nombreux éléments pouvant modifier le résultat final (de manière négative ou positive, comme nous l'avons vu lors de l'examen des comptes 2023). Parmi les éléments les plus aléatoires figurent nos recettes fiscales (quelque CHF 9.6 millions prévus au budget 2025, légèrement supérieures aux 9.3 millions enregistrés aux comptes 2023 et nettement supérieures aux 8.4 millions prévus au budget 2024).

Nos charges péréquatives définitives (décomptes) étant calculées en fonction des recettes fiscales de l'année en cours et les acomptes de péréquation en fonction des recettes de deux années auparavant, il en résulte de très fortes variations d'une année à l'autre, comme le montre le graphique suivant :

Gingins: Evolution des Recettes fiscales et des Péréquations (CHF)



En 2023, le montant net des décomptes de péréquations (CHF 5.4 millions) était largement inférieur aux acomptes (7.4 millions) ; par contre, en 2024 nos acomptes n'étaient que de CHF 5.6 millions.

En 2025, avec l'entrée en vigueur de la **NPIV** (Nouvelle Péréquation Intercommunale Vaudoise), les acomptes de la Cohésion sociale sont calculés seulement sur la base de la population et sont donc nettement moins élevés que lors des années précédentes.

Par contre, l'ancienne Péréquation directe augmente considérablement et comprend dorénavant plusieurs éléments :

- Péréquation des ressources, basée sur le revenu fiscal par habitant (solidarité principale, dotation minimale, prélèvements conjoncturels)
- Péréquation des besoins structurels (surface productive, population en altitude, nombre d'élèves pondérés)
- Charges particulières des villes (couche population, déficits des lignes de trafic urbain).

De son côté, l'acompte de la facture policière 2025 est légèrement inférieure à celui de la réforme policière des années précédentes.

Enfin, rappelons qu'en 2023 nos charges péréquatives totales représentaient encore plus de 70% de nos recettes fiscales ; nous avons donc décidé de suivre la plupart des autres Communes concernées et de faire recours contre la Facture sociale 2023, comme pour les années 2019 à 2022 ; par contre, nous n'avons pas encore pris de décision pour l'année 2024.

Nos principales charges sont résumées dans le tableau ci-après :

Charges (CHF '000)	Budget 2025	Budget 2024	Comptes 2023
Péréquation directe (R+B+V+C)* : alimentation	5'181	2'351	2'781
Péréquation directe: solde année précédente	-	-	-
Cohésion sociale: alimentation	1'225	3'252	3'832
Cohésion sociale: solde année précédente	-	-	1
Facture policière**: alimentation	193	261	277
Sous-total Péréquations	6'599	5'864	6'891
<i>Autres charges "imposées" ***</i>	1'671	1'659	1'156
Sous-total charges "imposées"	8'270	7'523	8'047
Attributions fonds de réserve eau / égouts / déchèterie	15	8	129
Attribution fonds de réserve péréquations	-	230	-
Autres charges "maîtrisées" par la Municipalité	3'365	2'842	3'969
Sous-total charges "maîtrisées"	3'380	3'080	4'098
Total Charges	11'650	10'603	12'145

* Ressources, Besoins structurels, Villes, Compensation transitoire

** Anciennement Réforme policière

*** Frais scolaires (AIAB, AEE), Conseil régional, SDIS, ORPC, Participation Compagnies de transport, etc.

On voit que les charges que nous « maîtrisons » dans le cadre du budget 2025 sont d'environ CHF 3.4 millions, équivalent à 29% de nos charges totales, soit la même proportion qu'au budget 2024, mais sensiblement moins que les quelque 34% relevés lors du bouclage des comptes 2023.

Le tableau suivant montre l'évolution de nos revenus :

Revenus (CHF '000)	Budget 2025	Budget 2024	Comptes 2023
Péréquation directe (couche population)	-	230	227
Péréquation directe (solde année précédente)	-	-	10
Sous-total Péréquations	-	230	227
Impôts	9'643	8'397	9'288
Prélèvements fonds de réserve ordures	41	16	16
Prélèvements fonds de réserve eau / égouts	70	68	56
Total prélèvements fonds de réserve	111	84	72
Autres revenus	2'110	1'998	3'001
Total Revenus	11'794	10'641	12'532

Il en ressort que les revenus budgétés pour 2025 sont nettement plus élevés que ceux du budget 2024, mais inférieurs à ceux des comptes 2023.

Les impôts représentent environ 82% de nos revenus totaux au budget 2025 ; cette proportion est en augmentation significative comparée aux 74% enregistrés aux comptes 2023 et 79% prévus au budget 2024.

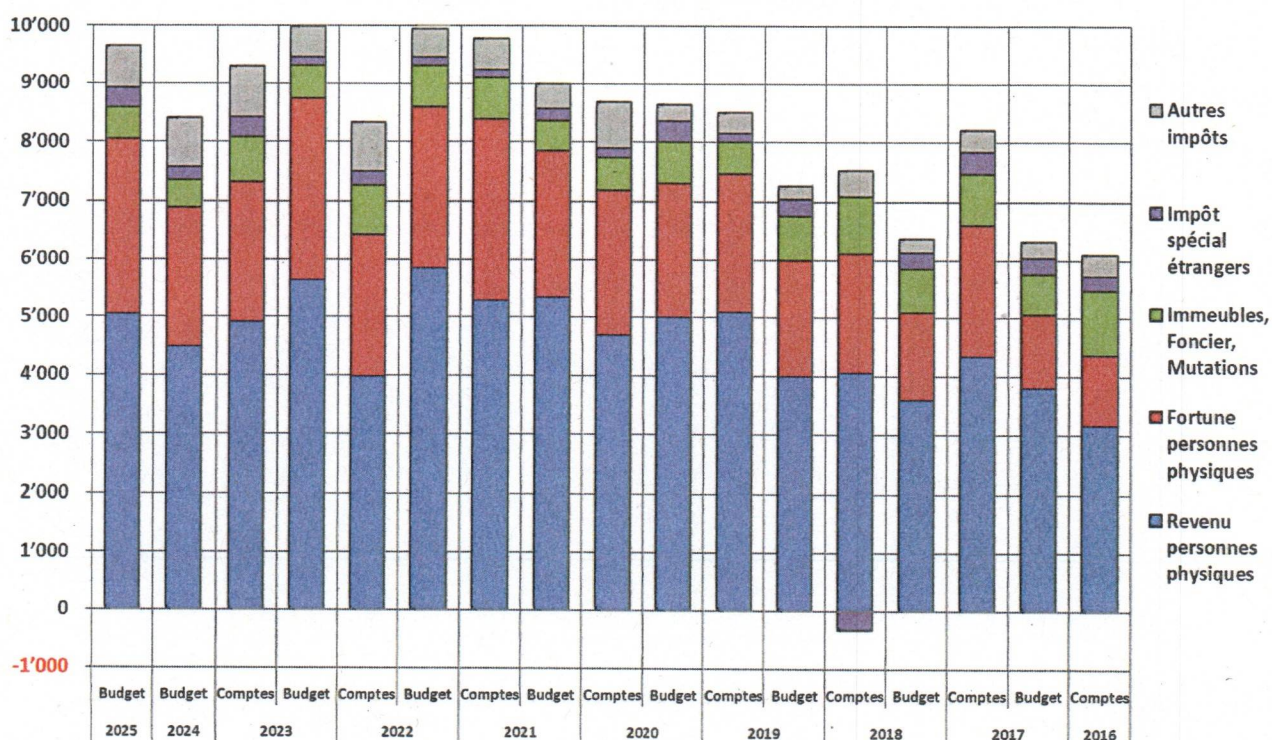
Cependant, rappelons que - contrairement aux charges « maîtrisées », qui sont relativement faciles à budgéter - la prévision de nos recettes fiscales est notoirement difficile en raison de l'impact potentiel de facteurs tels que :

- l'arrivée et / ou le départ de contribuables importants
- les mutations immobilières
- les impôts sur les gains immobiliers,

qui peuvent influencer considérablement l'évolution des recettes d'une année à l'autre.

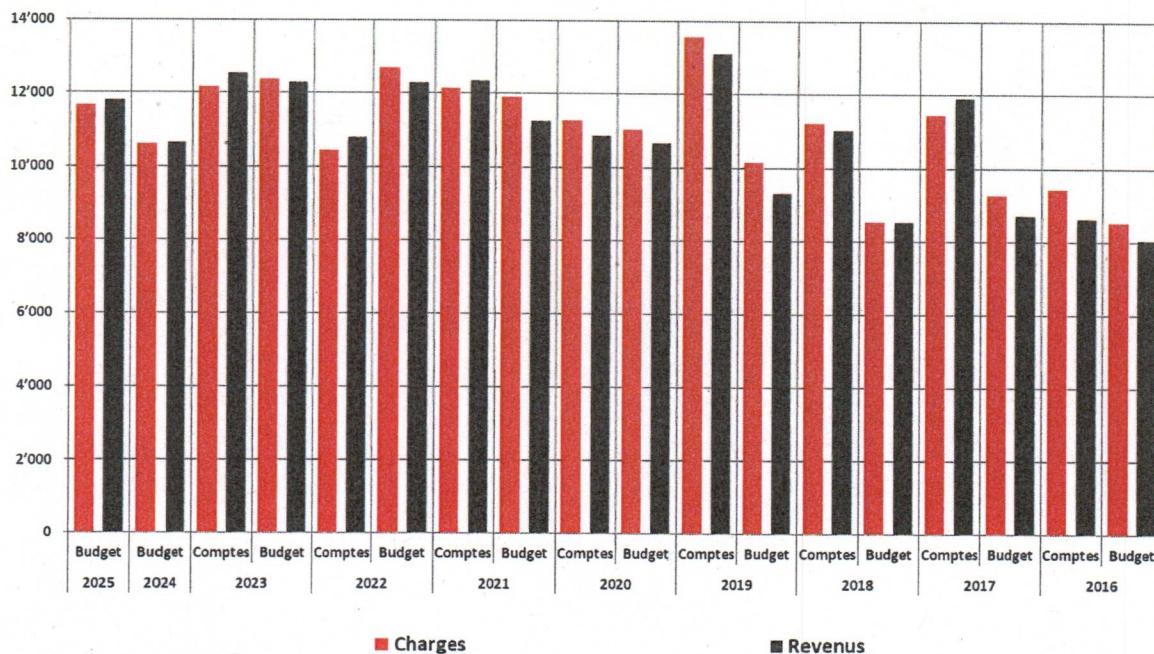
Le graphique à la page suivante montre l'évolution de nos recettes fiscales selon nos budgets et comptes depuis 2016. On voit que les impôts sur les revenus et la fortune des personnes physiques représentent ensemble plus de 83% du total de nos recettes fiscales :

Evolution des Recettes fiscales (CHF '000)



Enfin, le graphique suivant compare l'ensemble des charges et revenus budgétés et encaissés depuis 2016.

Evolution des Charges et des Revenus (CHF '000)



On voit que la plupart du temps les charges et les revenus selon les comptes sont supérieurs aux montants budgétés ; ceci est dû en grande partie aux écritures de bouclage des comptes (attributions / prélèvements de fonds de réserve, amortissements extraordinaires, etc.), qui sont difficiles à prévoir lors de l'établissement du budget.

REMARQUES GÉNÉRALES SUR LES CHAPITRES DU BUDGET

Des explications spécifiques sont indiquées en bleu dans le budget par ordre administratif aux pages suivantes, à l'intérieur de chaque rubrique concernée. Quelques remarques complémentaires figurent ci-dessous.

Chapitre 1 : Administration générale

Les charges sont en augmentation de près de CHF 40'000 et les revenus en diminution de CHF 10'000 par rapport à l'année dernière qui s'expliquent ainsi :

APG maladie

Dans la rubrique 140.310.2 du budget, il est prévu que la Municipalité réalise un livre dédié au village de Gingins et à ses habitants. Ce projet a été confié au bureau Quart d'Heure, basé à Le Muids, qui se chargera de la rédaction, de la coordination et de la production de l'ouvrage. Les premières étapes de ce projet ont déjà débuté, et le comité de rédaction, encore en cours de constitution, tiendra sa première réunion en janvier de l'année prochaine.

Le comité de rédaction sera composé de plusieurs acteurs clés, dont des représentants de la Municipalité et des figures locales. Le livre, qui retracera l'histoire, les anecdotes, et les moments marquants de la vie à Gingins depuis la fin des années 80, est prévu au cours du premier semestre 2026.

En ce qui concerne le financement, le coût total du projet est estimé à un peu moins de CHF 50'000. Les frais seront répartis sur deux exercices budgétaires : une première partie sera imputée sur l'année 2025 pour couvrir les dépenses de conception, de rédaction, et de mise en page, tandis que le reste des frais sera prévu en 2026, principalement pour l'impression et la distribution de l'ouvrage.

Ce projet s'inscrit ainsi pleinement dans les priorités culturelles et patrimoniales de la Commune, permettant de valoriser son identité et de renforcer le lien avec ses habitants.

La rubrique 140.332.0 apparaît dans le budget 2025 pour la première fois. Elle est le résultat d'un signalement du réviseur lors du bouclage des comptes 2023. Raison pour laquelle elle n'apparaît pas dans le budget 2024 mais figurera bien aux comptes 2024.

Les rubriques 140.351.7 et 140.435.5 concernent les cartes journalières CFF « Communes ». Le greffe (secrétariat et contrôle de l'habitant) se charge de la vente des cartes et encaisse directement les paiements sous rubrique 140.435.5. À la fin de chaque mois, les CFF transmettent une facture correspondant au nombre de cartes vendues, en appliquant un rabais de 5% sur le montant total des ventes, rubrique 140.351.7.

Le service informatique connaît une légère baisse, mais son coût reste difficile à évaluer précisément. L'évolution constante des logiciels de sécurité, qui doivent être de plus en plus performants, nous oblige à des ajustements réguliers.

Cela dit, vous avez certainement pu apprécier le nouveau site internet, avec son guichet virtuel plus attractif et intuitif. Ce site continuera d'évoluer dans les mois à venir, avec la mise en ligne de plusieurs formulaires destinés à simplifier les démarches administratives. Nous prévoyons également de créer un accès sécurisé pour les Conseillers communaux, afin qu'ils puissent consulter librement, mais de manière protégée, tous les documents du Conseil.

Enfin, la Municipalité a décidé d'augmenter la masse salariale totale de 4% pour répondre à l'inflation et aux augmentations des charges et des primes d'assurance maladie. Ainsi, toutes les rubriques « traitement du personnel » ont été adaptées. Cette décision ne concerne pas les éventuelles augmentations au mérite et/ou les primes de fin d'année qui se reflèteront dans les comptes. Par ailleurs, le taux d'occupation de la secrétaire est passé de 90% à 100% et celui de la préposée au contrôle des habitants de 50% à 60%.

Chapitre 2 : Finances

Les charges sont en nette augmentation (+50 % par rapport au budget 2024), essentiellement en raison de l'introduction de la NPIV, où les contributions communales sont calculées sur une toute autre base que celle des années précédentes.

Cependant, cette augmentation est largement compensée par une diminution significative de notre contribution à la Cohésion sociale (-60%), qui est dorénavant calculée sur la base du nombre d'habitants (donc sans tenir compte de la valeur du point d'impôt).

Par ailleurs, comme nous l'avons vu, nos recettes fiscales budgétées sont également supérieures de près de 20% par rapport au budget 2024 et environ 8% supérieures aux comptes 2023.

Enfin, nos intérêts débiteurs budgétés pour 2025 sont en augmentation (CHF 126'000 contre 65'000 au budget 2024), en raison d'une part du nouvel emprunt contracté pour le réaménagement du complexe sportif (CHF 3.5 millions), et d'autre part de la hausse des taux d'intérêt intervenue au cours des dernières années.

Les autres rubriques de ce chapitre n'appellent pas de commentaires particuliers,

Chapitre 3 : Domaines et bâtiments

La rubrique Forêts reste la grande inconnue du budget 2025. La Municipalité s'est basée sur les comptes des neuf premiers mois de l'année 2024 pour extrapoler l'année prochaine. Ceci dit, l'état sanitaire des forêts, attaquées par le bostryche, pourrait venir changer la donne en obligeant la commune à des coupes sanitaires obligatoires qu'elle ne peut pas anticiper. Il est trop tôt pour tirer un bilan précis des conséquences ou avantages de la non-adhésion au Groupement forestier La Dôle.

L'entretien des chalets, rubrique 321.314.1 d'un montant de CHF 40'000 concerne principalement le Chalet des Reculets-Dessous. Des travaux sur les cheneaux sont nécessaires et indispensables afin de récupérer un maximum d'eau de pluie. Ils seront en partie subventionnés par le Canton et la Confédération, rubrique 321.451.6. Ces travaux étaient inclus dans le préavis N°31 que le Conseil communal a refusé en juin dernier.

Conformément aux recommandations de la commission chargée de l'étude du préavis N° 38, la Municipalité a décidé d'allouer un montant pour les frais d'entretien des bâtiments et du mobilier & équipement, équivalent à 10% des revenus locatifs. Toutefois, en cas de travaux d'entretien spécifiques, ce montant a été ajusté. C'est notamment le cas pour le bâtiment situé à la rue de Derrière 13, où la Municipalité prévoit la réfection de la peinture intérieure et du carrelage des communs.

L'école, rubrique 352.314.1, va faire l'objet de travaux de rénovation de la salle des maîtres, avec un réaménagement des locaux, l'installation d'une nouvelle cuisine, de travaux de peinture et le remplacement de l'éclairage dans certaines classes par du LED. Une adaptation du loyer à charge de l'AEE sera ensuite calculée en tenant compte de ces réalisations et viendra impacter la rubrique 352.427.1

Les charges d'électricité de l'Auberge de la Croix-Blanche figurent au budget sous rubrique 354.312.3 ; cependant, ces coûts font partie du décompte annuel de gérance et seront donc refacturés aux locataires, rubrique 354.423.1, inclus dans le loyer.

Le chalet des Fruitières, rubrique 357.314.1 sera équipé d'un adoucisseur d'eau ; divers travaux d'entretien courant sont également prévus, dont le détartrage des installations sanitaires.

Chapitre 4 : Travaux

Notre technicien communal ayant accepté de reporter son départ à la retraite, la Commune profite ainsi de ses compétences. N'étant plus assujéti à la LPP, l'augmentation de la rubrique 410.301.1 est largement compensée par la disparition de charges à la rubrique 410.304.0.

Nous retrouvons néanmoins la forte augmentation de la rubrique 410.308.0 – assurance-maladie (indemnités journalières).

Les honoraires et frais d'expertise, rubrique 420.318.5 au budget 2024 incluait des frais de mandat pour un technicien communal externe. En 2025, ils ne comprennent que les frais prévus pour le traitement des oppositions au PACom.

Les honoraires de la rubrique 430.318.5 comprennent une étude destinée à repenser et à réaménager les routes de Chiblins, de Trélex et de Chésereux suite au refus du Canton de mettre ce secteur en zone 30. Les résultats du concours d'architecture et la possible réalisation du projet prévu sur le bas de la parcelle N° 91 seront considérés. Cette étude est prévue en 2025 mais pourrait ne survenir qu'en 2026.

La Municipalité a décidé de récolter, dès le 1^{er} janvier 2025, les déchets méthanisables en porte à porte, afin de les valoriser, tant sur le plan environnemental qu'économique. Les avantages sont importants et peuvent être résumés quelques points :

1. Production de biogaz, source d'énergie renouvelable.
2. Réduction des émissions de gaz à effet de serre issus de leur décomposition en décharge où ils émettent du méthane qui se perd. La méthanisation capture le méthane et le transforme en énergie utile.
3. Production d'engrais naturel, utilisé comme fertilisant naturel
4. Réduction du volume des déchets à incinérer
5. Contribution à l'économie circulaire. Les ressources sont réutilisées.

La Municipalité se laisse l'année 2025 pour établir un bilan et adapter la taxe déchets si nécessaire, afin de couvrir ces frais supplémentaires.

Pour terminer ce chapitre consacré aux travaux, notons encore que la rubrique 470.318.5 et 470.451.6 ont été reconduites en 2025 car les études sur la renaturation du BAM sont toujours en cours et concernent actuellement plus particulièrement le passage Vy de l'Etraz, route de St-Cergue et route de Trélex.

Chapitre 5 : Instruction publique et cultes

Les charges prévues au budget 2025 sont légèrement inférieures à celles du budget 2024 (-3%), mais supérieures à celles des comptes 2023 (+12%), dû essentiellement à la variation de notre participation à l'ESEP (rubrique 512.352.2).

Chapitre 6 : Police

Notre nouvelle préposée au contrôle des habitants travaille à 60% et bénéficie d'une expérience de plusieurs années. Dès lors, les charges de traitement du personnel ont été adaptées à ses compétences et expérience à la rubrique 620.301.1.

Chapitre 7 : Sécurité sociale

Ce chapitre est en nette diminution par rapport au budget 2024 et aux comptes 2023 (-55% et -1% respectivement), en raison du nouveau mode de calcul des charges péréquatives de la Cohésion sociale selon la NPIV (720.351.5), mentionné ci-dessus.

Chapitre 8 : Services industriels

Les charges et revenus de ce chapitre sont quasiment les mêmes que celles des comptes 2023, mais environ 20% inférieures à celles du budget 2024 (diminution significative de la rubrique 810.314.4 - Entretien réseau, partiellement compensée par l'attribution aux financements spéciaux – rubrique 810.381.3, afin d'équilibrer ce compte).

PLAN DES DÉPENSES D'INVESTISSEMENT 2025

Le Règlement sur la comptabilité des communes stipule que la Municipalité établit annuellement le plan des dépenses d'investissements pour présentation au Conseil communal en même temps que le budget de fonctionnement.

Ce plan n'est pas soumis au vote.

1. Dépenses de l'année à valoir sur les crédits d'investissements déjà votés :

- Réaménagement du complexe sportif Plan B : CHF 3'500'000 (P55/2020), dont environ CHF 2'200'000 ont déjà été dépensés
- Plan directeur de la distribution de l'Eau (PDDE) : CHF 1'68'883 (P13/2022), dont environ CHF 22'000 ont déjà été dépensés
- Concours d'architecture : CHF 250'000 (P25/2023), dont environ la moitié a déjà été dépensée.

2. Dépenses de l'année à valoir sur les crédits d'investissements à voter, estimées à :

- Mise à ciel ouvert du Bam : CHF 75'000
- Raccordement de la STEP à Nyon : CHF 550'000
- Améliorations structurelles sur l'Alpage de La Dôle : CHF 600'000.

3. Mode de financement

En règle générale, les crédits d'investissements sont demandés avec un financement par prêt bancaire.

ABRÉVIATIONS

AAS	Agence d'Assurances Sociales
ACI	Administration Cantonale des Impôts
AdCV	Association des Communes Vaudoises
AEE	Association Intercommunale Enfance et Ecole
AF	Amélioration Foncière
AFC	Administration Fiscale Cantonale
AIAB	Association Intercommunale Asse et Boiron
ASP	Assistant de Sécurité Publique
Asse et Boiron	La Charte Asse et Boiron regroupe les 9 communes de : Arnex, Borex, Chésereux, Crassier, Eysins, Gingins, Grens, La Rippe et Signy-Avenex
ARAS	Association Régionale pour l'Action Sociale
DIRE	Département des Institutions et des Relations Extérieures
ECA	Etablissement Cantonal d'Assurance contre l'Incendie
ESEP	Etablissement Scolaire Elisabeth de Portes
LAJE	Loi sur l'Accueil de Jour des Enfants
LATC	Loi sur l'Aménagement du Territoire et les Constructions
LAVASAD	Loi sur l'Association Vaudoise d'Aide et de Soins à Domicile
LC	Loi sur les Communes
LEDP	Loi sur l'Exercice des Droits Politiques
LEM	Loi sur les Ecoles de Musique
NPIV	Nouvelle Péréquation Intercommunale Vaudoise
ORPC	Organisation Romande de la Protection Civile
PC	Protection Civile
PDCom	Plan Directeur Communal
PDDE	Plan Directeur de la Distribution de l'Eau
PDL	Plan Directeur Localisé
PGA	Plan Général d'Affectation
PGEE	Plan Général pour l'Evacuation des Eaux
RAS	Régionalisation de l'Action Sociale
RATC	Règlement sur l'Aménagement du Territoire et les Constructions
RCC	Règlement sur la Comptabilité des Communes
RPT	Réforme de la Péréquation financière et de la répartition des Tâches entre la Confédération et les Cantons
SADEC	Société Anonyme pour le traitement des Déchets de la Côte
SAPAN	Société Anonyme pour le Pompage et l'Adduction d'eau du lac pour la région Nyonnaise
SCL	Service des Communes et du Logement
SDCir	Schéma Directeur des Circulations
SDIS	Service de Défense contre l'Incendie et de Secours
SDT	Service du Développement Territorial
SIT	Service de l'Information du Territoire
SPOP	Service de la Population
STEP	Station d'Epuration
STI	Service Technique Intercommunal

Budget par ordre administratif

Rubrique	Titre	Budget 2025		Budget 2024		Comptes 2023	
		charges	revenus	charges	revenus	charges	revenus
1	ADMINISTRATION GENERALE		24'200.00	892'291.20	26'500.00	836'231.26	60'556.52
10	Autorités	1'016'131.06		154'060.00		137'159.74	276.30
100	Conseil communal	25'000.00		30'000.00		18'666.99	
100.300.3	Jetons de présence et commissions	25'000.00		30'000.00		18'666.99	
101	Municipalité	134'700.00		124'060.00		118'492.75	276.30
101.300.1	Traitements municipalité	101'000.00		101'000.00		101'000.00	
101.303.0	Assurances sociales (AVS/AC/CAF/PC fam.)	6'600.00		6'600.00		6'558.30	
101.305.0	Assurances accidents et maladie	700.00		960.00		697.40	
101.306.9	Frais divers	1'300.00		1'000.00		1'244.50	
101.309.9	Charges diverses	100.00		2'500.00			
101.317.1	Réceptions	25'000.00		12'000.00		8'992.55	
	- <i>Concours architecture et complexe sportif</i>						
101.436.0	Remboursements de tiers						276.30
11	Administration	153'737.00		123'250.00		127'298.50	
110	Secrétariat	138'399.00		114'280.00		115'277.55	
110.301.1	Traitement personnel	104'983.00		89'610.00		89'200.00	
	- <i>Augmentation du taux à 100%</i>						
110.303.0	Assurances sociales (AVS/AC/CAF/PC fam.)	9'900.00		8'400.00		8'288.50	
110.304.0	Caisse de pension	18'220.00		13'700.00		15'163.80	
110.305.0	Assurances accidents et maladie	996.00		850.00		844.60	
110.306.9	Frais divers	600.00		600.00		769.00	
110.308.0	Assurance-maladie (indemnités journalières)	3'200.00		920.00		909.65	
	- <i>Voir commentaires Préavis</i>						
110.309.1	Frais de formation professionnelle	500.00		200.00		102.00	
111	Administration générale	15'338.00		8'970.00		12'020.95	
111.301.1	Traitement personnel (occasionnel)	10'000.00		6'000.00		9'210.70	
111.303.0	Assurances sociales (AVS/AC/CAF/PC fam.)	943.00		600.00		565.30	
111.304.0	Caisse de pension					118.65	
111.305.0	Assurances accidents et maladie	95.00		100.00		145.45	
111.306.9	Frais divers	1'000.00		2'000.00		1'039.20	
111.308.0	Assurance-maladie (indemnités journalières)	300.00		70.00		93.95	
111.309.1	Frais de formation professionnelle	3'000.00		200.00		847.70	
12	Service de l'économat	7'500.00		10'500.00		5'578.91	
120.310.1	Imprimés et fournitures bureau	5'000.00		8'000.00		3'716.51	
120.310.2	Journaux, documentation	1'000.00		1'000.00		1'365.40	

Budget par ordre administratif

Rubrique	Titre	Budget 2025		Budget 2024		Comptes 2023	
		charges	revenus	charges	revenus	charges	revenus
12	Service de l'économat	7'500.00	9'400.00	10'500.00	19'500.00	5'578.91	33'814.67
120.311.1	Achats mobilier & machines de bureau	1'000.00		1'000.00		497.00	
120.315.1	Entretien mobilier & machine	500.00		500.00			
14	Service des intérêts généraux	347'028.06	9'400.00	263'350.00	19'500.00	267'682.16	33'814.67
140.310.2	Publications diverses	33'000.00		2'000.00		8'327.90	
	- <i>Nouveau livre Gingins => 25'000</i>						
140.311.4	Achat matériel	100.00				46.45	
140.317.1	Manifestations	30'000.00		30'000.00		22'645.25	
140.318.1	Ports et frais CCP	5'000.00		7'000.00		5'073.08	
140.318.2	Téléphones	4'300.00		5'000.00		4'221.20	
140.318.5	Honoraires et frais d'expertises	22'000.00		22'000.00		25'487.34	
140.318.6	Primes assurance RC Dirigents	2'200.00		2'200.00		2'142.00	
140.318.61	Primes assurance Entreprise	3'400.00		3'400.00		3'304.90	
140.318.7	Emoluments	100.00		500.00			
140.318.9	Frais divers	300.00		500.00		107.43	
140.319.3	Cotisations institutions	6'400.00		6'000.00		6'342.60	
140.332.0	Amortissement programme régional TP	49'184.36				56'000.00	
140.351.7	Achat billets CFF	5'700.00				188.10	
140.352.1	AIAB - autorités et finances	13'593.70		11'000.00		8'524.10	
140.352.6	Région de Nyon	31'750.00		31'750.00		31'750.00	
140.352.61	DISREN	140'000.00		140'000.00		12'403.20	
140.365.9	Subventions (Energies renouvelables)			2'000.00		29'622.60	
	- <i>Plus de subventions</i>						
140.380.91	Attribution fonds de réserve - DISREN					51'496.01	
140.431.0	Emoluments divers		100.00		500.00		
140.431.3	Emoluments administratifs		1'300.00		2'000.00		1'300.00
140.435.0	Ventes et prestations de service (verres, drapeau, vin)		2'000.00		2'000.00		1'772.00
140.435.5	Vente billets CFF		6'000.00			198.00	
140.436.2	Remboursements frais/dommages					922.07	
140.480.9	Prélèvement fonds de réserve - Subventions (Energies renouvel.)				15'000.00		29'622.60
15	Affaires culturelles, loisirs	16'000.00		16'200.00		15'394.50	3'320.00
150.351.1	Contribution écoles de musique (LEM)	12'000.00		12'200.00		12'074.50	
150.365.2	Subside, aide musicale (Règlement)	1'000.00		1'000.00			
150.365.3	Dons : culture et loisirs	3'000.00		3'000.00		3'320.00	
150.469.0	Prélèvement fonds spéciaux						3'320.00
16	Tourisme	12'600.00	14'800.00	7'000.00	7'000.00	12'554.95	14'770.55

Budget par ordre administratif

Rubrique	Titre	Budget 2025		Budget 2024		Comptes 2023	
		charges	revenus	charges	revenus	charges	revenus
16	Tourisme	12'600.00	14'800.00	7'000.00	7'000.00	12'554.95	14'770.55
160.352.3	Nyon Région					12'554.95	
160.406.6	Taxe de séjour	12'600.00	14'800.00	7'000.00	7'000.00		14'770.55
17	Sports	198'969.00		167'636.00		159'470.45	6'000.00
170.301.1	Traitement personnel	10'981.00		11'536.00		16'875.10	
170.303.0	Assurances sociales (AVS/AC/CAF/PC fam.)	1'036.00		1'100.00		1'568.35	
170.304.0	Caisse de pension	1'796.00		2'000.00		2'076.15	
170.305.0	Assurances accidents et maladie	295.00		250.00		379.05	
170.306.9	Frais divers	100.00		100.00		104.40	
170.308.0	Assurance-maladie (indemnités journalières)	336.00		150.00		172.30	
170.311.4	Achat matériel	41'000.00		1'000.00			
	- Achat brosse multifonction (terrain synthétique) => 9'000						
	- Achat robots-tondeuses => 30'000						
170.312.3	Electricité terrains de sport	2'490.00		4'500.00		2'487.80	
170.314.5	Entretien terrains de sport	15'000.00		8'500.00		13'858.20	
170.315.5	Entretien engins & matériel	2'500.00		2'500.00			
170.352.3	AIAB - salles de gym et piscine	121'435.00		134'000.00		120'349.10	
	- Piscine => 106'532						
	- Salles de gym => 14'902						
170.365.3	Subventions, mérites sportifs	2'000.00		2'000.00		1'600.00	
170.427.1	Redevances et locations						6'000.00
18	Transports publics	65'097.00		83'795.20		68'673.35	2'375.00
180.351.7	Particip. communes compagnies transport	65'097.00		83'795.20		67'900.00	
180.352.0	Participation cartes journalières CFF					773.35	
	- Changement de système de vente						
180.452.7	Participation autres communes						2'375.00
19	Service d'informatique	55'500.00		66'500.00		42'418.70	
190.309.1	Cours formation informatique	1'000.00		500.00			
190.311.1	Achats divers informatique	6'000.00		15'000.00		880.20	
190.315.1	Maintenance informatique	13'000.00		13'000.00		12'411.25	
190.315.11	Hébergement informatique	8'000.00		6'000.00		7'525.50	
190.315.12	Logiciels métiers	15'500.00		15'500.00		12'434.45	
190.316.3	Location - photocopies	12'000.00		16'500.00		9'167.30	

Budget par ordre administratif

Rubrique	Titre	Budget 2025		Budget 2024		Comptes 2023	
		charges	revenus	charges	revenus	charges	revenus
2	FINANCES	5'472'667.00	9'656'250.00	2'688'525.00	8'638'320.00	3'022'267.24	9'550'271.02
20	Comptabilité générale, caisse, contentieux	96'760.00	90'225.00	90'225.00	86'018.40		
200.301.1	Traitement personnel	68'277.00	63'860.00	63'860.00	62'400.00		
200.303.0	Assurances sociales (AVS/AC/CAF/PC fam.)	6'439.00	6'000.00	6'000.00	5'799.00		
200.304.0	Caisse de pension	12'006.00	10'000.00	10'000.00	10'716.00		
200.305.0	Assurances accidents et maladie	648.00	610.00	610.00	591.40		
200.306.9	Frais divers	500.00	500.00	500.00	600.00		
200.308.0	Assurance-maladie (indemnités journalières)	2'090.00	655.00	655.00	636.40		
200.310.1	Frais reliure		3'000.00	3'000.00			
200.318.5	Honoraires et frais d'expertises	5'000.00	5'000.00	5'000.00	4'684.95		
200.318.6	Assurance caution	1'800.00	600.00	600.00	590.65		
21	Impôts	57'500.00	9'643'200.00	60'000.00	8'397'000.00	56'890.09	9'288'152.86
210.318.7	Emoluments	40'100.00	45'000.00	45'000.00	40'021.67		
210.318.9	Frais divers et imputation forfaitaire	6'400.00	2'000.00	2'000.00	6'320.45		
210.329.0	Intérêts rémunérateurs	1'000.00	3'000.00	3'000.00	962.19		
210.330.1	Défalcons	10'000.00	10'000.00	10'000.00	9'585.78		
210.400.1	Impôt sur revenu		5'050'000.00		4'485'000.00		4'913'945.39
210.400.2	Impôt sur la fortune		3'000'000.00		2'400'000.00		2'846'236.33
210.400.3	Impôt à la source		30'000.00		60'000.00		23'810.17
210.400.4	Impôt spécial étrangers		340'000.00		230'000.00		341'609.80
210.401.1	Impôt bénéfice net sociétés		60'000.00		46'000.00		48'018.00
210.401.2	Impôt s/capital		5'000.00		6'000.00		5'942.70
210.401.3	Impôt compl. s/immeubles		20'000.00		15'000.00		17'314.30
210.402.0	Impôt foncier		270'000.00		250'000.00		270'944.50
210.404.0	Droits de mutation		240'000.00		200'000.00		220'894.35
210.405.0	Impôt s/successions		300'000.00		275'000.00		273'146.90
210.406.1	Impôt s/chiens		15'000.00		15'000.00		14'650.00
210.409.1	Impôt récupéré après défalcons		3'000.00		4'000.00		3'827.03
210.410.1	Taxe exploitation débits boissons alcooliques à emporter		200.00		200.95		200.95
210.422.1	Intérêts moratoires		30'000.00		25'000.00		28'667.92
210.441.1	Part impôt gains immobiliers		200'000.00		330'000.00		197'639.00
210.441.4	Part imposition frontaliers		75'000.00		50'000.00		76'217.90
210.451.0	RFFA		5'000.00		6'000.00		5'087.62
22	Service financier	5'318'407.00	13'050.00	2'538'300.00	241'320.00	2'879'358.75	262'118.16
220.318.3	Frais bancaires et autres frais	500.00	500.00	500.00	93.90		
220.318.7	Emoluments	100.00	500.00	500.00			

Budget par ordre administratif

Rubrique	Titre	Budget 2025		Budget 2024		Comptes 2023	
		charges	revenus	charges	revenus	charges	revenus
22	Service financier	5'318'407.00	13'050.00	2'538'300.00	241'320.00	2'879'358.75	262'118.16
220.321.1	Intérêts court terme	10'000.00		45'000.00		30'940.00	
220.322.2	Intérêts emprunts	126'000.00		65'000.00		67'664.85	
220.330.11	Perte sur débiteurs	1'000.00		1'000.00			
220.352.0	Péréquation directe (alimentation)	5'180'807.00		2'351'300.00		2'780'660.00	
	- <i>Nouvelle NPIV</i>						
220.381.9	Attribution fonds de réserve			75'000.00			
220.422.1	Revenus C/C		150.00				164.57
220.422.2	Intérêts/dividendes/placements moyen/long terme		10'000.00		10'000.00		19'908.00
220.436.1	Participations / remboursements		2'400.00				4'390.59
220.441.2	Redistribution taxe CO2		500.00		1'000.00		
220.452.0	Péréquation directe (compensation population)				230'320.00		227'382.00
	- <i>Nouvelle NPIV</i>						
220.452.1	Péréquation directe - solde année précédente						10'273.00

Budget par ordre administratif

Rubrique	Titre	Budget 2025		Budget 2024		Comptes 2023	
		charges	revenus	charges	revenus	charges	revenus
3	DOMAINES ET BATIMENTS						
31	Terrain						
310.314.2	Entretien terrains	2'000.00	250'000.00	2'000.00	240'000.00	1'800'783.55	2'119'928.35
310.423.2	Locations DDP	2'000.00	250'000.00	2'000.00	240'000.00	1'800'783.55	2'119'928.35
32	Forêts et pâturages						
320	Forêts						
320.301.1	Traitement garde forestier / gestion	277'460.00	195'300.00	237'000.00	133'800.00	352'797.65	254'651.10
320.303.0	Assurances sociales (AVS/AC/CAF/PC fam.)						
320.304.0	Caisse de pension						
320.305.0	Assurances accidents et maladie						
320.306.9	Frais divers						
320.308.0	Assurance-maladie (indemnités journalières)						
320.310.1	Fournitures bureau						
320.314.2	Entretien chemins forestiers	7'500.00				7'317.40	
320.314.4	Sylviculture	18'000.00				24'801.20	
320.314.6	Exploitation forêts	157'000.00		188'000.00		154'008.15	
320.316.1	Loyers					7'200.00	
320.318.2	Téléphones					1'122.00	
320.318.5	Honoraires et frais d'expertises	20'000.00					
320.319.3	Cotisations	2'000.00		3'000.00		3'420.00	
320.435.5	Vente de bois		105'000.00		100'000.00		59'374.75
320.436.9	Remboursement impôt sur huiles minérales						1'897.20
320.451.8	Participation cantonale		34'000.00				128'945.75
320.452.8	Participation autres communes						24'127.65
321	Pâturages						
321.312.3	Electricité	1'160.00	56'300.00	1'000.00	33'800.00	22'326.20	40'305.75
321.314.1	Entretien chalets	40'000.00		10'000.00		1'157.55	
	- Voir commentaires Préavis					3'591.10	
321.314.2	Entretien réseau routier	8'000.00		8'000.00			
321.314.6	Entretien murs et clôtures	7'400.00		7'400.00		4'049.00	
321.314.61	Entretien pâturages	3'000.00		5'000.00			
321.318.5	Honoraires et frais d'expertises	500.00		1'000.00			
321.318.6	Primes assurances	6'400.00		7'100.00		7'053.55	
321.319.3	Cotisations	6'500.00		6'500.00		6'475.00	
	- Parc Jura Vaudois						
321.423.1	Loyers Fermages		34'500.00		28'000.00		34'414.60

Budget par ordre administratif

Rubrique	Titre	Budget 2025		Budget 2024		Comptes 2023	
		charges	revenus	charges	revenus	charges	revenus
321	Pâturages	72'960.00	56'300.00	46'000.00	33'800.00	22'326.20	40'305.75
321.423.2	Loyers Télé-Dôle		1'800.00		1'800.00		1'800.00
321.436.2	Remboursements frais						1'110.05
321.451.6	Participation cantonale		20'000.00		1'000.00		2'981.10
	- Voir commentaires Préavis						
321.452.8	Participation autres communes & tiers				3'000.00		
35	Bâtiments communaux	708'030.00	814'765.00	665'320.00	752'572.55	1'447'985.90	1'619'315.10
350	Maison de commune / Dépendance	68'303.00	95'700.00	62'340.00	65'400.00	83'893.05	70'783.75
350.301.1	Traitement personnel	7'707.00		7'210.00		6'750.75	
350.303.0	Assurances sociales (AVS/AC/CAF/PC fam.)	727.00		700.00		627.00	
350.304.0	Caisse de pension	1'256.00		1'000.00		1'026.65	
350.305.0	Assurances accidents et maladie	208.00		150.00		151.20	
350.306.9	Frais divers	180.00		180.00		168.05	
350.308.0	Assurance-maladie (indemnités journalières)	235.00		100.00		68.65	
350.311.3	Achat mobilier	2'000.00					
350.311.4	Achat matériel	500.00		500.00		378.00	
350.312.3	Electricité	1'990.00		3'000.00		1'987.75	
350.312.4	Mazout	8'000.00		7'800.00		8'865.80	
350.313.3	Achat fournitures - marchandises - produits nettoyage	1'000.00		2'500.00		994.75	
350.314.1	Entretien bâtiment	7'000.00		2'000.00		19'033.15	
350.315.3	Entretien mobilier & équipements	2'500.00		2'000.00		1'270.45	
350.318.5	Honoraires régie					7'393.15	
350.318.6	Primes assurances	2'400.00		2'600.00		2'577.70	
350.331.2	Amortissements patrimoine administratif	32'600.00		32'600.00		32'600.00	
350.427.1	Loyers bâtiments patrimoine administratif		95'700.00		65'400.00		70'200.00
	- Nouveau loyer "Ressource Santé"						
350.436.0	Participations de tiers						583.75
351	Salle communale	94'431.00	87'596.00	90'605.00	87'096.00	87'949.10	71'942.75
351.301.1	Traitement personnel	28'537.00		25'235.00		23'627.65	
351.303.0	Assurances sociales (AVS/AC/CAF/PC fam.)	2'692.00		2'400.00		2'195.60	
351.304.0	Caisse de pension	4'649.00		4'500.00		3'592.60	
351.305.0	Assurances accidents et maladie	770.00		500.00		530.70	
351.306.9	Frais divers	610.00		610.00		588.10	
351.308.0	Assurance-maladie (indemnités journalières)	873.00		260.00		241.15	
351.311.3	Achat mobilier	1'000.00		1'000.00			
351.311.4	Achat matériel	1'000.00		1'000.00			

Budget par ordre administratif

Rubrique	Titre	Budget 2025		Budget 2024		Comptes 2023	
		charges	revenus	charges	revenus	charges	revenus
351	Salle communale	94'431.00	87'596.00	90'605.00	87'096.00	87'949.10	71'942.75
351.312.3	Electricité	11'600.00		12'000.00		11'623.90	
351.312.4	Mazout	15'000.00		15'000.00		13'793.40	
351.313.3	Achat fournitures - marchandises - produits nettoyage	2'500.00		2'500.00		2'376.75	
351.314.1	Entretien bâtiment	6'000.00		6'000.00		4'834.80	
351.314.11	Conciergerie externe	5'000.00		5'000.00		5'082.60	
351.315.3	Entretien mobilier & équipements	10'000.00		10'000.00		13'522.35	
351.318.5	Honoraires et frais d'expertises					1'424.85	
351.318.6	Primes assurances	4'200.00		4'600.00		4'514.65	
351.427.1	Loyers groupement scolaire grande salle		43'560.00		43'560.00		35'037.75
351.427.10	Location de tiers grande salle		8'000.00		7'500.00		6'875.00
351.452.2	Participation groupement scolaire aux charges		36'036.00		36'036.00		30'030.00
352	Ecole / UAPE	206'128.00	253'069.00	170'987.00	233'576.55	127'878.75	238'321.30
352.301.1	Traitement personnel	30'826.00		28'737.00		27'404.40	
352.303.0	Assurances sociales (AVS/AC/CAF/PC fam.)	2'907.00		2'700.00		2'547.40	
352.304.0	Caisse de pension	5'020.00		3'500.00		4'106.20	
352.305.0	Assurances accidents et maladie	832.00		600.00		614.10	
352.306.9	Frais divers	700.00		700.00		672.15	
352.308.0	Assurance-maladie (indemnités journalières)	943.00		300.00		279.30	
352.311.2	Achat mobilier	4'000.00		4'000.00			
352.311.4	Achat matériel	2'000.00		2'000.00		1'435.90	
352.312.3	Electricité	6'500.00		4'500.00		6'627.00	
352.312.4	Mazout	20'000.00		20'000.00		20'690.15	
352.313.3	Achat fournitures - marchandises - produits nettoyage	3'000.00		3'000.00		2'698.15	
352.314.1	Entretien bâtiments	40'000.00		5'000.00		20'402.90	
352.314.11	Conciergerie externe	12'000.00		10'500.00		12'707.35	
352.315.3	Entretien mobilier & équipements	10'000.00		18'000.00		3'234.45	
352.318.5	Honoraires régie					1'475.35	
352.318.6	Primes assurances	4'600.00		5'000.00		4'983.95	
352.331.2	Amortissements patrimoine administratif	62'800.00		62'450.00		18'000.00	
352.427.0	Loyers appartement école		16'800.00		16'800.00		16'800.00
352.427.1	Loyers scolaires école		75'726.00		62'700.00		65'200.00
	- Alcôve (salle de pause UAPE) => 3'300						
	- 9.5 salles + cuisinette => 64'700						
	- Rbt installation ANF (sur 10 ans) => 7'726						
352.427.2	Loyers UAPE (nouveau bâtiment)		67'318.00		61'951.55		62'532.70

Budget par ordre administratif

Rubrique	Titre	Budget 2025		Budget 2024		Comptes 2023	
		charges	revenus	charges	revenus	charges	revenus
352	Ecole / UAPE	206'128.00	253'069.00	170'987.00	233'576.55	127'878.75	238'321.30
352.436.3	Remboursements de dommages						1'663.50
352.452.2	Participation du groupement scolaire aux charges		71'115.00		70'015.00		70'015.10
352.452.21	Participation UAPE aux charges		22'110.00		22'110.00		22'110.00
353	Bâtiments divers	19'450.00	10'700.00	19'500.00	12'600.00	848'702.55	851'256.80
353.311.4	Achat matériel	500.00		500.00			
353.312.3	Electricité	2'200.00		3'000.00		2'543.35	
353.312.4	Mazout	5'000.00		5'000.00		4'597.80	
353.313.3	Achat fournitures - marchandises - produits nettoyage	500.00		500.00			
353.314.1	Entretien bâtiments	10'000.00		1'000.00			
	- Réaménagement et agrandissement local voirie						
353.318.2	Téléphones	650.00		700.00		627.70	
353.318.6	Primes assurances	600.00		800.00		711.20	
353.331.2	Amortissements patrimoine administratif			8'000.00			
353.380.0	Atribution préfinancement patrimoine communal					840'222.50	
353.423.1	Loyers places de parc		9'500.00		12'000.00		9'106.60
353.424.2	Gains comptables sur immeubles						840'222.50
353.427.1	Loyers local de musique		1'200.00		600.00		1'200.00
353.436.0	Remboursements de tiers						727.70
354	Auberge de La Croix-Blanche	180'400.00	143'700.00	188'216.00	110'400.00	185'749.25	123'946.40
354.312.3	Electricité	18'500.00		15'000.00		18'962.80	
354.314.1	Entretien bâtiment	10'000.00		10'000.00		17'724.50	
354.315.3	Entretien mobilier & équipements	5'000.00				680.70	
354.318.5	Honoraires régie					748.00	
354.318.6	Primes assurances	7'300.00		8'100.00		8'033.25	
354.330.3	Amortissements patrimoine financier	139'600.00		155'116.00		139'600.00	
354.423.1	Loyers		143'700.00		110'400.00		117'840.00
354.436.0	Participations de tiers						6'106.40
355	Auberge de La Poste / Immeuble attenant	114'318.00	176'000.00	113'872.00	160'000.00	94'045.95	148'878.05
355.301.1	Traitement personnel	5'395.00		5'047.00		4'725.55	
355.303.0	Assurances sociales (AVS/AC/CAF/PC fam.)	509.00		500.00		439.40	
355.304.0	Caisse de pension	879.00		700.00		718.60	
355.305.0	Assurances accidents et maladie	145.00		100.00		105.85	
355.306.9	Frais divers	125.00		125.00		117.65	
355.308.0	Assurance-maladie (indemnités journalières)	165.00		100.00		48.45	
355.312.3	Electricité	1'500.00		1'500.00		1'785.45	

Budget par ordre administratif

Rubrique	Titre	Budget 2025		Budget 2024		Comptes 2023	
		charges	revenus	charges	revenus	charges	revenus
355	Auberge de La Poste / Immeuble attenant	114'318.00	176'000.00	113'872.00	160'000.00	94'045.95	148'878.05
355.312.4	Mazout	10'400.00		10'400.00		13'441.15	
355.313.3	Achat fournitures - marchandises - produits nettoyage	500.00		500.00		155.00	
355.314.1	Entretien bâtiment	40'000.00		40'000.00		2'449.75	
	- Voir Préavis						
355.315.3	Entretien mobilier & équipements	5'000.00		5'000.00		20'170.25	
355.318.6	Primes assurances	2'700.00		2'900.00		2'888.85	
355.330.3	Amortissements patrimonie financier	47'000.00		47'000.00		47'000.00	
355.423.1	Loyers		176'000.00		160'000.00		146'025.00
355.436.0	Remboursements de tiers						2'853.05
356	Bâtiment postal	9'400.00		7'900.00	24'000.00	7'717.75	39'756.85
356.312.3	Electricité	500.00					
356.312.4	Mazout	7'000.00		7'000.00		6'896.70	
356.314.1	Entretien bâtiment	1'000.00					
356.318.6	Primes assurances	900.00		900.00		821.05	
356.423.1	Loyers				24'000.00		39'756.85
	- Local plus utilisé par la Poste						
357	Les Fruitières	5'600.00	48'000.00	1'800.00	48'000.00	832.30	57'201.20
357.314.1	Entretien	4'800.00		1'000.00			
357.318.5	Honoraires régie					60.95	
357.318.6	Primes assurances	800.00		800.00		771.35	
357.423.1	Loyers		48'000.00		48'000.00		48'000.00
357.436.0	Remboursements de tiers						9'201.20
358	Abri PC	8'500.00		8'600.00		8'767.45	48.00
358.312.3	Electricité	4'500.00		4'500.00		4'882.80	
358.314.1	Entretien bâtiment	1'000.00		1'000.00		830.90	
358.318.6	Primes assurances	3'000.00		3'100.00		3'053.75	48.00
358.436.3	Remboursements de dommages (part des assurances)						
359	Bâtiment défense contre l'incendie	1'500.00		1'500.00	11'500.00	2'449.75	17'180.00
359.312.3	Electricité	1'500.00		1'500.00		2'449.75	
359.427.1	Loyers				11'500.00		17'180.00
	- Fin bail du SD/S						

Budget par ordre administratif

Rubrique	Titre	Budget 2025		Budget 2024		Comptes 2023	
		charges	revenus	charges	revenus	charges	revenus
4	TRAVAUX	1'220'187.00	684'595.00	1'096'592.00	633'067.00	1'068'880.93	619'871.41
41	Service technique	111'451.00	18'000.00	68'724.00	18'000.00	113'187.75	17'816.20
410.301.1	Traitement personnel	64'896.00		29'664.00		57'590.00	
410.303.0	Assurances sociales (AVS/AC/CAF/PC fam.)	6'120.00		2'800.00		5'352.00	
410.304.0	Caisse de pension			4'750.00		10'048.20	
	<i>- Changement de statuts plus de LPP</i>						
410.305.0	Assurances accidents et maladie	1'750.00		600.00		1'292.65	
410.306.9	Frais divers	1'200.00		600.00		1'321.80	
410.308.0	Assurance-maladie (indemnités journalières)	1'985.00		310.00		587.60	
410.310.2	Publications enquêtes	2'500.00		2'000.00		2'880.00	
410.318.5	Service Technique Intercommunal STI	25'000.00		20'000.00		23'051.75	
410.318.51	Système d'information du Territoire SIT	8'000.00		8'000.00		11'063.75	
410.431.3	Emoluments permis de construire		3'000.00		3'000.00		4'841.25
410.436.2	Remboursements de frais		15'000.00		15'000.00		12'974.95
42	Service de l'urbanisme	30'000.00		65'000.00		16'389.80	1'874.00
420.318.5	Honoraires et frais d'expertises	30'000.00		65'000.00		16'389.80	
420.436.2	Remboursements de frais						1'874.00
43	Routes	296'707.00		253'867.00	1'000.00	230'269.32	4'571.50
430.301.1	Traitement personnel	62'292.00		57'062.00		60'357.85	
430.303.0	Assurances sociales (AVS/AC/CAF/PC fam.)	5'875.00		5'400.00		5'608.10	
430.304.0	Caisse de pension	10'253.00		9'005.00		8'622.20	
430.305.0	Assurances accidents et maladie	1'681.00		1'100.00		1'336.10	
430.306.9	Frais divers	400.00		400.00		437.35	
430.308.0	Assurance-maladie (indemnités journalières)	1'906.00		600.00		616.05	
430.311.4	Achat matériel	6'000.00		6'000.00		8'111.85	
430.312.3	Electricité éclairage public	5'300.00		4'500.00		5'611.75	
430.312.4	Frais de carburant	6'000.00		6'000.00		4'498.65	
430.313.5	Marchandises diverses	3'000.00		3'000.00		2'160.85	
430.314.2	Entretien réseau routier	50'000.00		60'000.00		43'677.62	
430.314.3	Entretien signalisation/éclairage public	23'000.00		8'000.00		972.10	
	<i>- Réorganisation éclairage parking du centre sportif</i>						
430.315.4	Entretien matériel & véhicules	6'000.00		6'000.00		4'369.65	
430.316.3	Location balayeuse	12'000.00		12'000.00		11'631.60	
430.318.2	Téléphones	1'200.00		1'000.00		1'198.80	
430.318.5	Honoraires et frais d'expertises	30'000.00		2'000.00			
	<i>- Etude Transjet voir Préavis</i>						

Budget par ordre administratif

Rubrique	Titre	Budget 2025		Budget 2024		Comptes 2023	
		charges	revenus	charges	revenus	charges	revenus
43	Routes	296'707.00	1'500.00	253'867.00	1'000.00	230'269.32	4'571.50
430.318.6	Assurances et taxes	3'000.00		3'000.00		2'258.80	
430.331.1	Amortissements génie civil et assainissement	68'800.00		68'800.00		68'800.00	
430.436.2	Remboursements frais		1'000.00		1'000.00		2'766.95
430.452.7	Participation autres communes						1'804.55
44	Parcs, promenades, cimetièrè	109'822.00	1'500.00	88'374.00	1'500.00	97'939.90	539.50
440	Parcs et promenades	91'594.00		69'120.00		79'909.90	
440.301.1	Traitement personnel	62'000.00		45'000.00		58'062.05	
440.303.0	Assurances sociales (AVS/AC/CAF/PC fam.)	5'800.00		4'250.00		5'395.25	
440.304.0	Caisse de pension	7'004.00		4'600.00		5'739.85	
440.305.0	Assurances accidents et maladie	1'064.00		900.00		1'235.05	
440.306.9	Frais divers	370.00		370.00		298.65	
440.308.0	Assurance-maladie (indemnités journalières)	1'206.00		500.00		591.95	
440.311.4	Achat matériel	2'000.00		2'000.00		356.10	
440.312.4	Frais de carburant	1'000.00		1'000.00		357.40	
440.313.4	Approvisionnement jardins	5'000.00		4'500.00		4'412.15	
440.314.5	Entretien parcs et terrains	3'500.00		3'500.00		2'452.85	
440.315.5	Entretien véhicules, engins & matériel	1'500.00		1'500.00			
440.318.6	Assurances et taxes	1'150.00		1'000.00		1'008.60	
441	Cimetièrè	18'228.00	1'500.00	19'254.00	1'500.00	18'030.00	539.50
441.301.1	Traitement personnel	12'400.00		12'154.00		11'494.00	
441.303.0	Assurances sociales (AVS/AC/CAF/PC fam.)	368.00		1'200.00		1'068.05	
441.304.0	Caisse de pension	636.00		900.00		1'835.35	
441.305.0	Assurances accidents et maladie	105.00		250.00		258.25	
441.306.9	Frais divers	100.00		100.00		93.75	
441.308.0	Assurance-maladie (indemnités journalières)	119.00		150.00		117.55	
441.313.4	Fournitures diverses	1'500.00		1'500.00		769.85	
441.352.4	Participation Centre funéraire	3'000.00		3'000.00		2'393.20	
441.436.1	Participations/remboursements		500.00		500.00		
441.436.2	Remboursements frais		1'000.00		1'000.00		539.50
45	Ordures ménagères et déchèterier	402'912.00	402'912.00	352'345.00	352'345.00	359'478.02	359'478.02
450	Ordures ménagères	122'912.00	122'912.00	79'345.00	79'345.00	76'828.11	76'828.11
450.301.1	Traitement personnel	7'853.00		6'077.00		5'752.65	
450.303.0	Assurances sociales (AVS/AC/CAF/PC fam.)	741.00		600.00		534.55	
450.304.0	Caisse de pension	1'285.00		968.00		919.05	
450.305.0	Assurances accidents et maladie	211.00		150.00		129.25	

Budget par ordre administratif

Rubrique	Titre	Budget 2025		Budget 2024		Comptes 2023	
		charges	revenus	charges	revenus	charges	revenus
450	Ordures ménagères	122'912.00	122'912.00	79'345.00	79'345.00	76'828.11	76'828.11
450.306.9	Frais divers	50.00	50.00	50.00	50.00	46.70	46.70
450.308.0	Assurance-maladie (indemnités journalières)	240.00	240.00	100.00	100.00	58.30	58.30
450.311.4	Achat matériel	2'000.00	2'000.00	2'000.00	2'000.00	1'450.60	1'450.60
450.318.8	Enlèvement & élimination ordures	104'000.00	104'000.00	63'000.00	63'000.00	61'687.06	61'687.06
	- Enlèvement et élimination OM => 61'000						
	- Enlèvement déchets méthanisables => 26'500						
	- Traitement et recyclage en biogaz => 16'500						
450.352.6	Participation SADEC	6'532.00	6'532.00	6'400.00	6'400.00	6'249.95	6'249.95
450.434.2	Taxe au sac		61'000.00		61'000.00		58'799.61
450.436.1	Remboursements de traitements		19'000.00		19'000.00		
	- Ristourne versée par Sadec						
450.439.9	Produits extraordinaires		1'960.00		1'900.00		1'875.00
	- Bonus "route-rail" 100%						
450.481.2	Prélèvement financements spéciaux		40'952.00		16'445.00		16'153.50
452	Déchèterie, compostage	280'000.00	280'000.00	273'000.00	273'000.00	282'649.91	282'649.91
452.301.1	Traitement personnel	67'600.00	67'600.00	65'096.00	65'096.00	70'570.90	70'570.90
452.303.0	Assurances sociales (AVS/AC/CAF/PC fam.)	5'450.00	5'450.00	6'100.00	6'100.00	2'953.45	2'953.45
452.304.0	Caisse de pension	6'909.00	6'909.00	10'534.00	10'534.00	8'042.45	8'042.45
452.305.0	Assurances accidents et maladie	1'560.00	1'560.00	1'300.00	1'300.00	719.25	719.25
452.306.9	Frais divers	560.00	560.00	560.00	560.00	627.15	627.15
452.308.0	Assurance-maladie (indemnités journalières)	1'768.00	1'768.00	700.00	700.00	326.95	326.95
452.311.4	Achat matériel	3'000.00	3'000.00	3'000.00	3'000.00	361.51	361.51
452.314.1	Entretien déchèterie	6'000.00	6'000.00	6'000.00	6'000.00	1'270.98	1'270.98
	- Entretien courant => 2'000						
	- Renforcement surface sous bennes compactrice => 4000						
452.316.3	Location	16'500.00	16'500.00	16'500.00	16'500.00	16'440.00	16'440.00
452.318.5	Honoraires et frais d'expertises					690.02	690.02
452.318.6	Primes assurances	150.00	150.00	150.00	150.00	127.20	127.20
452.318.8	Enlèvement et élimination	150'000.00	150'000.00	150'000.00	150'000.00	115'068.65	115'068.65
452.318.9	Travaux divers exécutés par des tiers	1'000.00	1'000.00	1'000.00	1'000.00		
452.330.2	Nettoyage TVA					21.47	21.47
452.331.2	Amortissements patrimoine administratif	4'300.00	4'300.00	4'300.00	4'300.00	4'300.00	4'300.00
452.381.2	Attribution financements spéciaux	15'203.00	15'203.00	7'760.00	7'760.00	61'129.93	61'129.93
452.424.0	Récupération de créances						.86
452.434.2	Taxes forfaitaires annuelles		98'000.00		98'000.00		96'859.65

Budget par ordre administratif

Rubrique	Titre	Budget 2025		Budget 2024		Comptes 2023	
		charges	revenus	charges	revenus	charges	revenus
452	Déchèterie, compostage	280'000.00	280'000.00	273'000.00	273'000.00	282'649.91	282'649.91
452.435.4	Déchets recyclés		27'000.00		27'000.00	25'498.11	25'498.11
452.436.1	Remboursement charges sociales					43'482.95	43'482.95
452.452.8	Participation ChésereX-Trélex		155'000.00		148'000.00	116'808.34	116'808.34
46	Réseaux d'égouts, d'épuration	255'183.00	255'183.00	253'222.00	253'222.00	235'592.19	235'592.19
460.301.1	Traitement personnel	34'600.00		33'372.00		30'270.10	
460.303.0	Assurances sociales (AVS/AC/CAF/PC fam.)	1'822.00		3'150.00		1'624.20	
460.304.0	Caisse de pension	3'149.00		5'000.00		4'124.90	
460.305.0	Assurances accidents et maladie	521.00		650.00		394.35	
460.306.9	Frais divers	300.00		300.00		255.25	
460.308.0	Assurance-maladie (indemnités journalières)	591.00		350.00		179.20	
460.311.4	Achat de machines, mat. expl. et d'entretien	1'000.00		1'000.00		347.72	
460.312.3	Electricité	11'400.00		8'000.00		10'001.35	
460.313.3	Produits pour nettoyage et désinfection	10'000.00		10'000.00		12'649.73	
460.314.1	Entretien station (bâtiment)	2'000.00		2'000.00		8'303.44	
460.314.4	Entretien réseau	50'000.00		50'000.00		48'686.26	
460.314.41	Contrôle raccordements EU/EC	40'000.00		40'000.00		31'685.14	
460.315.4	Entretien installations techniques	2'000.00		2'000.00		1'504.88	
460.318.2	Téléphones	1'400.00		1'000.00		1'372.34	
460.318.5	Honoraires et frais d'expertises	4'000.00		4'000.00		5'087.01	
460.318.6	Primes assurances	2'000.00		2'000.00		1'975.45	
460.318.8	Evacuation des boues	35'000.00		35'000.00		39'438.52	
460.318.9	Travaux divers exécutés par des tiers	500.00		500.00			
460.319.1	Taxe fédérale sur les eaux usées	25'000.00		25'000.00		22'770.00	
460.330.1	Défalcaion sur taxes	15'000.00		15'000.00			
460.330.2	Nettoyage TVA					22.35	
460.331.1	Amortissements génie civil et assainissement	14'900.00		14'900.00		14'900.00	
460.424.0	Récupération de créances						.03
460.434.1	Taxes raccordement		35'000.00		35'000.00	19'814.00	19'814.00
460.434.2	Taxes périodiques		30'000.00		30'000.00	24'660.35	24'660.35
460.434.3	Taxes entretiens des collecteurs		80'000.00		80'000.00	65'849.75	65'849.75
460.436.1	Remboursement charges sociales					14'494.15	14'494.15
460.452.6	Participation ChésereX (station+micropolluants)		40'000.00		40'000.00	54'678.71	54'678.71
460.481.1	Prélèvement financement spéciaux		70'183.00		68'222.00	56'095.20	56'095.20
47	Cours d'eau et digues	14'112.00	7'000.00	15'060.00	7'000.00	16'023.95	16'023.95
470.301.1	Traitement personnel	1'600.00		1'545.00		1'438.15	
470.303.0	Assurances sociales (AVS/AC/CAF/PC fam.)	298.00		150.00		134.05	

Rubrique	Titre	Budget 2025		Budget 2024		Comptes 2023	
		charges	revenus	charges	revenus	charges	revenus
47	Cours d'eau et digues	14'112.00	7'000.00	15'060.00	7'000.00	16'023.95	
470.304.0	Caisse de pension	518.00		250.00		229.35	
470.305.0	Assurances accidents et maladie	85.00		50.00		32.30	
470.306.9	Frais divers	15.00		15.00		11.70	
470.308.0	Assurance-maladie (indemnités journalières)	96.00		50.00		14.60	
470.314.7	Entretien cours d'eau	1'500.00		3'000.00		4'543.80	
470.318.5	Honoraires et frais d'expertises	10'000.00		10'000.00		9'620.00	
470.451.6	Participation cantonale		7'000.00		7'000.00		

Budget par ordre administratif

Rubrique	Titre	Budget 2025		Budget 2024		Comptes 2023	
		charges	revenus	charges	revenus	charges	revenus
5	INSTRUCTION PUBLIQUE ET CULTES						
51	Enseignement primaire						
512.352.2	Participation ESEP (AEE)	406'150.00	9'000.00	420'700.00	9'000.00	378'518.40	13'462.95
52	Enseignement secondaire						
520.352.2	Participation ESEP (AEE)	380'600.00	380'000.00	384'000.00	327'738.13	378'518.40	
54	Office d'orientation professionnelle						
540.352.2	Participation à Nyon	2'000.00	2'000.00	2'000.00	1'683.80	1'683.80	
56	Service médical et dentaire						
560.318.5	Honoraires et frais d'expertises	1'000.00	1'000.00	1'000.00	1'000.00	6'589.10	1'255.10
560.352.4	Participation clinique dentaire	5'200.00	5'500.00	5'500.00	5'500.00	1'184.45	
560.432.0	Facturation de soins		1'000.00		1'000.00	5'404.65	1'255.10
58	Temples et cultes						
580.301.1	Traitement personnel	33'446.00	8'000.00	37'358.00	8'000.00	27'613.50	12'207.85
580.303.0	Assurances sociales (AVS/AC/CAF/PC fam.)	6'166.00		5'768.00		5'400.65	
580.304.0	Caisse de pension	582.00		550.00		501.40	
580.305.0	Assurances accidents et maladie	1'004.00		800.00		821.10	
580.306.9	Frais divers	166.00		150.00		121.40	
580.308.0	Assurance-maladie (indemnités journalières)	140.00		140.00		134.45	
580.312.003	Electricité salle paroisse	188.00		100.00		54.90	
580.312.3	Electricité église	200.00		750.00		350.80	
580.313.1	Fournitures diverses	7'500.00		9'000.00		7'930.80	
580.313.3	Achat fournitures - marchandises - produits nettoyage église	500.00		500.00		253.15	
580.313.33	Achat fournitures - marchandises - produits nettoyage salle paroisse	500.00		500.00		453.15	
580.314.1	Entretien église	2'000.00		2'000.00		1'984.10	
580.314.1.1	Entretien salle paroisse	1'000.00		1'000.00			
580.315.3	Entretien mobilier et installations techniques	5'000.00		5'000.00		735.00	
580.318.6	Primes assurances	1'400.00		1'600.00		1'513.60	
580.352.2	Participation communautés catholique+langue allemande	4'000.00		4'000.00		4'817.00	
580.352.20	Participation à paroisse de la Dôle	2'600.00		5'000.00		2'542.00	
580.452.2	Participation copropriétaires église et/ou paroisse		8'000.00		8'000.00		12'207.85

Budget par ordre administratif

Rubrique	Titre	Budget 2025		Budget 2024		Comptes 2023	
		charges	revenus	charges	revenus	charges	revenus
6	POLICE						
61	Corps de police						
610	Police communale						
610.301.1	Traitement surveillance bus scolaires	397'839.00	27'380.00	438'541.00	39'660.00	444'743.45	32'717.55
610.303.0	Assurances sociales (AVS/AC/CAF/PC fam.)	214'471.00	10'380.00	283'991.00	10'160.00	296'786.70	8'421.85
610.305.0	Assurances accidents et maladie	214'471.00	10'380.00	281'991.00	10'160.00	296'786.70	8'421.85
610.308.0	Assurance-maladie (indemnités journalières)	9'000.00		9'000.00		7'881.80	
610.318.9	Mesures anti-déprédations	850.00		900.00		300.25	
610.351.1	Réforme policière	242.00		160.00		152.85	
	- Nouvelle NPJV	275.00		100.00		80.40	
		11'000.00		11'000.00		10'997.40	
		193'104.00		260'831.00		277'374.00	
610.436.1	Participations/remboursements		10'380.00		10'160.00		8'419.85
	- Surveillance bus scolaires pris en charge par l'AEE						
610.451.0	Réforme policière						2.00
611	Sécurité publique communale						
611.352.1	Participations charges	2'000.00		2'000.00			
62	Contrôle des habitants						
620.301.1	Traitement personnel	89'868.00	15'000.00	62'550.00	20'000.00	57'119.40	18'507.05
620.303.0	Assurances sociales (AVS/AC/CAF/PC fam.)	58'542.00		41'200.00		39'158.70	
620.304.0	Caisse de pension	5'521.00		3'900.00		3'281.35	
620.305.0	Assurances accidents et maladie	12'859.00		6'000.00		6'399.70	
620.306.9	Frais divers	555.00		400.00		334.70	
620.308.0	Assurance-maladie (indemnités journalières)	600.00		600.00		596.80	
620.310.9	Service PP et SPOP	1'791.00		450.00		360.45	
620.431.2	Emoluments	10'000.00		10'000.00		6'987.70	
620.436.1	Remboursement charges sociales		15'000.00		20'000.00		14'688.00
							3'819.05
63	Police sanitaire						
630.352.4	Incineration des déchets carnés	2'000.00	2'000.00	2'000.00	2'000.00	3'518.10	3'192.65
630.427.2	Redevance d'utilisation et recettes diverses	2'000.00		2'000.00		3'518.10	
65	Défense contre l'incendie						
650.315.6	Entretien matériel et extincteurs	59'000.00		58'000.00	7'500.00	61'071.95	2'596.00
650.318.9	Prestations de services	5'000.00		5'000.00		7'462.50	
650.352.1	Participation SDIS	2'000.00		1'000.00		2'901.65	
650.451.1	Participation sécurité publique	52'000.00		52'000.00		50'707.80	
650.465.1	Remboursements ECA				7'500.00		2'596.00
66	Protection civile						
		32'500.00		32'000.00		26'247.30	

Rubrique	Titre	Budget 2025		Budget 2024		Comptes 2023	
		charges	revenus	charges	revenus	charges	revenus
66	Protection civile	32'500.00		32'000.00		26'247.30	
660.315.6	Entretien matériel	3'000.00		3'000.00			
660.318.6	Assurances	1'000.00		1'000.00			
660.352.1	Participation ORPC	28'500.00		28'000.00		26'247.30	

- Coût p/habitant CHF 22.58							

Budget par ordre administratif

Rubrique	Titre	Budget 2025		Budget 2024		Comptes 2023	
		charges	revenus	charges	revenus	charges	revenus
7	SECURITE SOCIALE	1'594'422.00		3'563'792.00		4'095'234.07	
71	Service social	363'466.00		305'400.00		256'800.97	
710.351.5	Fondation accueil de jour enfants - FAJE	6'350.00		6'400.00		6'350.00	
710.352.22	AEE réseau	353'650.00		293'500.00		246'640.97	
	- Engagement spécialiste RH à 60%						
	- Loyer nouvelle UAPE places à Chésèrex						
	- Augmentation du taux d'intérêt annuel des bâtiments						
710.352.5	ARAS et AAS	2'966.00		5'000.00		3'556.00	
	- Coût p/habitant CHF 2.35						
710.366.5	Aide communale	500.00		500.00		254.00	
72	Prévoyance sociale cantonale (Cohésion sociale)	1'224'756.00		3'252'192.00		3'833'276.40	
720.351.5	Cohésion sociale	1'224'756.00		3'252'192.00		3'831'931.00	
	- Nouvelle NPIV						
720.351.55	Cohésion sociale - solde année précédente					1'345.40	
73	Santé publique	6'200.00		6'200.00		5'156.70	
730.311.6	Equipement & matériel spécialisé	3'000.00		3'000.00		1'981.70	
730.365.5	Participation soins à domicile (LAVASAD)	3'200.00		3'200.00		3'175.00	

Budget par ordre administratif

Rubrique	Titre	Budget 2025		Budget 2024		Comptes 2023	
		charges	revenus	charges	revenus	charges	revenus
8	SERVICES INDUSTRIELS	133'000.00	133'000.00	168'180.00	168'180.00	134'775.85	134'775.85
81	Service des eaux	133'000.00	133'000.00	168'180.00	168'180.00	134'775.85	134'775.85
810.301.1	Traitement personnel	6'300.00		6'180.00		5'752.65	
810.303.0	Assurances sociales (AVS/AC/CAF/PC fam.)	151.00		600.00		534.65	
810.304.0	Caisse de pension	1'534.00		1'300.00		919.60	
810.305.0	Assurances accidents et maladie	43.00		150.00		127.35	
810.306.9	Frais divers	100.00		100.00		86.65	
810.308.0	Assurance-maladie (indemnités journalières)	48.00		100.00		58.35	
810.311.4	Achat compteurs d'eau	1'500.00		1'500.00		2'336.21	
810.312.1	Achat eau SAPAN - SI NYON	15'000.00		20'000.00		15'313.76	
810.312.3	Electricité	13'300.00		9'000.00		12'554.00	
810.314.1	Entretien station & réservoirs	10'000.00		10'000.00		9'045.03	
810.314.4	Entretien réseau	30'000.00		90'000.00		115.00	
810.318.2	Réservoir Pontet - téléphone	250.00		250.00		215.04	
810.318.5	Honoraires et frais d'expertises	1'000.00		1'000.00		7'989.71	
810.330.2	Nettoyage TVA					20.16	
810.331.1	Amortissements génie civil et assainissement	8'000.00		8'000.00		8'000.00	
810.352.6	Participation frais exploitation SAPAN	18'000.00		20'000.00		17'216.00	
810.381.3	Attribution financements spéciaux	27'774.00				54'491.69	
810.427.3	Location compteurs d'eau		7'000.00		8'000.00		6'770.50
810.431.9	Emoluments administratifs		6'000.00		6'000.00		5'754.15
810.434.1	Taxes raccordement		20'000.00		20'000.00		20'957.15
810.435.1	Vente eau		100'000.00		120'000.00		96'253.70
810.436.3	Remboursements et subventions						5'040.35
810.481.3	Prélèvement financement spéciaux				14'180.00		

Rubrique	Titre	Budget 2025		Budget 2024		Comptes 2023	
		charges	revenus	charges	revenus	charges	revenus
<i>Total charges</i>		11'650'132.06		10'602'799.20		12'145'059.28	
<i>Total revenus</i>			11'794'490.00		10'641'099.55		12'531'583.65
<i>Excédent charges</i>							
<i>Excédent revenus</i>			144'357.94		38'300.35		386'524.37